

Kronel

Schinus terebinthifolius (Anacardiaceae), casca, aroeira

PRODUTO TRADICIONAL FITOTERÁPICO

I - IDENTIFICAÇÃO DO PRODUTO TRADICIONAL FITOTERÁPICO

KRONEL®

PRODUTO TRADICIONAL FITOTERÁPICO

Nomenclatura botânica oficial: *Schinus terebinthifolius*

Nome popular: Aroeira

Família: Anacardiaceae

Parte da planta utilizada: casca

Produto registrado com base no uso tradicional, não sendo recomendado seu uso por período prolongado.

II – INFORMAÇÕES QUANTO ÀS APRESENTAÇÕES E COMPOSIÇÃO

Embalagem com 1 bisnaga, contendo 60g de gel vaginal, acompanhado de 10 aplicadores vaginais descartáveis.

VIA VAGINAL

USO ADULTO

COMPOSIÇÃO

Cada 6g de gel vaginal contém:

Extrato de *Schinus terebinthifolius**3,996mL

Excipientes: Carbonato de sódio, Carbopol, Metilparabeno, BHT, Água purificada.

*Padronizado em 50mg de taninos totais/g.

III – INFORMAÇÕES AO PACIENTE 1.

1. PARA QUÊ ESTE PRODUTO É INDICADO?

Kronel® é destinado ao tratamento das cervicites, vaginites e cervicovaginites, desde que situações graves tenham sido descartadas por um médico

2. COMO ESTE PRODUTO FUNCIONA?

Kronel® funciona combatendo os processos inflamatórios e infecciosos vaginais.

3. QUANDO NÃO DEVO USAR ESTE PRODUTO?

Pacientes com histórico de hipersensibilidade e alergia a qualquer um dos componentes da fórmula não devem fazer uso do medicamento.

Este medicamento é contraindicado para uso por crianças.

Este medicamento não deve ser utilizado por mulheres grávidas sem orientação médica ou do cirurgião-dentista (categoria de risco B).

4. O QUE DEVO SABER ANTES DE USAR ESTE PRODUTO?

Pacientes com hipersensibilidade a um dos componentes da fórmula devem evitar o uso do produto. Relatos esporádicos de ardor e queimor, de baixa intensidade, foram referidos por mulheres

que fizeram uso deste medicamento logo após uma relação sexual.

Este medicamento não deve ser utilizado por mulheres grávidas sem orientação médica ou do cirurgião-dentista (categoria de risco B).

Informe ao seu médico ou cirurgião-dentista se você está fazendo uso de algum outro medicamento. Não use medicamentos sem o conhecimento do seu médico. Pode ser perigoso para a sua saúde.

Caso os sintomas persistam ou piorem, ou apareçam reações indesejadas não descritas na embalagem ou no folheto informativo, interrompa seu uso e procure orientação do profissional de saúde.

Se você utiliza medicamentos de uso contínuo, busque orientações de profissional de saúde antes de utilizar este produto.

Este produto não deve ser utilizado por período superior ao indicado, ou continuamente, a não ser por orientação de profissionais de saúde.

Informe ao seu profissional de saúde todas as plantas medicinais e fitoterápicos que estiver tomando. Interações podem ocorrer entre produtos e plantas medicinais e mesmo entre duas plantas medicinais quando administradas ao mesmo tempo.

5. ONDE, COMO E POR QUANTO TEMPO POSSO GUARDAR ESTE MEDICAMENTO?

Você deve conservar Kronel® à temperatura entre 15 e 30 °C, ao abrigo da luz e umidade.

Nestas condições, o medicamento se manterá próprio para o consumo, durante o prazo de validade 18 meses, a partir da data de fabricação.

Número de lote e datas de fabricação e validade: vide embalagem. Não use medicamento com o prazo de validade vencido. Para sua segurança, guarde o em sua embalagem original.

Gel de cor amarronzada. Por ser um produto fitoterápico, pode estar sujeito a alterações de cor.

Antes de usar, observe o aspecto do produto. Caso ele esteja no prazo de validade e você observe alguma mudança no aspecto, consulte o farmacêutico para saber se poderá utilizá-lo.

Este produto deve ser mantido fora do alcance das crianças.

6. COMO DEVO USAR ESTE MEDICAMENTO?

Fazer a aplicação via vaginal de 6g (conteúdo do aplicador cheio) à noite, ao deitar, durante 10 dias

ou a critério médico.

Os produtos tradicionais fitoterápicos não devem ser administrados pelas vias infetáveis e oftálmica.

VIA VAGINAL

USO ADULTO

ORIENTAÇÕES DE USO

1. Após retirar a bisnaga da embalagem, com a própria tampa virada para baixo, fure a bisnaga. (Fig. 1)
2. A seguir, coloque o aplicador no bocal da bisnaga e gire até encaixar completamente. (Fig. 2)
3. Após o encaixe, pressionar a bisnaga de baixo para cima, de modo a preencher completamente o aplicador. (Fig. 3)
4. Vire a bisnaga para baixo, retire o aplicador. (Fig. 4)
5. Deitada, com os joelhos afastados, insira o aplicador no canal vaginal, o mais profundamente possível e empurre o êmbolo do aplicador, inserindo todo o conteúdo no canal vaginal. (Fig. 5)



FIGURA 1

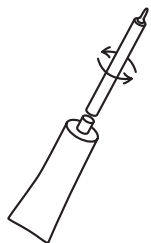


FIGURA 2

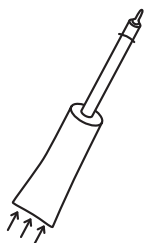


FIGURA 3

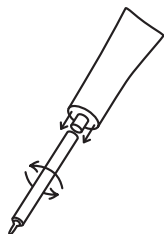


FIGURA 4



FIGURA 5

ATENÇÃO:

É aconselhável não realizar o tratamento durante a menstruação, pois pode ocorrer perda do produto.

Ao se utilizar Kronel® recomenda-se o uso de absorvente higiênico. O possível refluxo do produto poderá manchar a peça íntima.

Siga corretamente o modo de usar. Em caso de dúvidas sobre este produto, procure orientação com seu farmacêutico ou profissional de saúde.

Siga a orientação de seu médico, respeitando sempre os horários, as doses e a duração do tratamento.

Não interrompa o tratamento sem o conhecimento do seu médico.

Não use o medicamento com o prazo de validade vencido. Antes de usar, observe o aspecto do medicamento.

7. O QUE DEVO FAZER QUANDO EU ME ESQUECER DE USAR ESTE MEDICAMENTO?

Caso haja esquecimento da aplicação de uma dose deste medicamento, retome a posologia prescrita sem a necessidade de suplementação.

Em caso de dúvidas, procure orientação do farmacêutico ou de seu médico, ou cirurgião-dentista.

8. QUAIS OS MALES QUE ESTE MEDICAMENTO PODE ME CAUSAR?

Relatos esporádicos de ardor e queimor, de baixa intensidade, foram observados em mulheres que fizeram uso deste medicamento logo após uma relação sexual.

Informe ao seu profissional de saúde o aparecimento de reações indesejáveis pelo uso do produto. Informe também à empresa através do seu Serviço de Atendimento ao Consumidor (SAC).

Em casos de eventos adversos, notifique ao Sistema de Notificações em Vigilância Sanitária – NOTIVISA, disponível em <http://www.anvisa.gov.br/hotsite/notivisa/index.htm>, ou para a Vigilância Sanitária Estadual ou Municipal.

9. O QUE FAZER SE ALGUÉM USAR UMA QUANTIDADE MAIOR DO QUE A INDICADA DESTE MEDICAMENTO?

Não há relatos, na literatura, de intoxicação por superdosagem, relacionados à aplicação de extratos de *Schinus terebinthifolius*. Seu uso excessivo pode levar a efeitos irritativos sobre a mucosa vaginal.

Em caso de uso de grande quantidade deste produto, procure rapidamente socorro médico e leve a embalagem ou folheto informativo do medicamento, se possível.

Em caso de intoxicação ligue para 0800 722 6001, se você precisar de mais orientações sobre como proceder.

PRODUTO NOTIFICADO NA ANVISA nos termos da RDC nº 26/2014.

MS 1.1557.0046

**Farm. Resp.: Marta Melissa Leite Maia
CRF/PE nº 2842**

Todas as marcas nesta embalagem são propriedade do grupo de empresas Hebron.

Fabricado e Registrado por:

**INFAN - INDÚSTRIA QUÍMICA
FARMACÊUTICA NACIONAL S/A**

Rodovia BR 232, Km 136 - Bairro Agamenon
Magalhães - Caruaru – PE
CEP: 55.034-640
C.N.P.J.: 08.939.548/0001-03
Indústria Brasileira



RECYCLÁVEL

**www.hebron.com.br
sac@hebron.com.br
SAC: 0800 724 2022**

HEBRON

70258-04

HEBRON